



Eduquer – Nourrir – Soigner – Aider – Eveiller

Rapport d'activité 2007

Bilan des actions entreprises en 2007
Programme prévisionnel 2008
Éléments d'information budgétaire et logistique



Nos missions

- Mettre les compétences acquises à l'ENSAE au service de la sphère solidaire.

Temps forts 2007

- Réalisation d'études statistiques Solidaires
- Après-midi « métiers-débat » à l'ENSAE (Avril)
- Challenge ENSAE Sol'Foot 2007 pour Mécénat Chirurgie Cardiaque (juin)
- Accompagnement de stagiaires ENSAE au sein du PNUD, de l'Association Courants de Femmes et autour de projets de microcrédit (Vietnam et Togo)
- Participation des élèves de l'ENSAE au Téléthon 2007 (décembre)

ENSAE Solidaire dans ses grandes lignes

ENSAE Solidaire est une association qui œuvre à préserver une place centrale aux préoccupations humanitaires et sociales dans l'action, l'engagement associatif et la vie professionnelle des ENSAE.

Ce faisant, ENSAE Solidaire valorise et développe chez ces futurs décideurs des vertus citoyennes de partage et d'entraide, qui sous-tendent également la démarche des associations et des entreprises qui s'engagent à nos côtés dans des actions de mécénat.

2007 s'est inscrite dans la continuité de 2006 avec la reconduction des manifestations organisées en 2006 : « l'après-midi métiers-débats à l'ENSAE » en avril, le Challenge ENSAE Sol'Foot en Juin et le Téléthon en décembre. En parallèle, la coopération avec les partenaires de la sphère solidaire et le soutien aux élèves s'est poursuivi et accru :

- 9 stages solidaires ont été financés en Afrique et au Vietnam
- Les actions menées avec Afristat, Courants de Femmes, Mécénat Chirurgie Cardiaque et le HCR des Nations Unies ont été poursuivies
- 3 nouveaux partenariats avec « Pour un cyclone de solidarité », le Retif et PlaNet Finance ont été lancés
- Ces stages s'inscrivent dans une volonté d'ENSAE Solidaire de se tourner de plus en plus vers le microcrédit. ENSAE Solidaire a ainsi encouragé l'émergence d'un pôle microcrédit parmi les élèves, qui se développera au sein d'une structure associative et pédagogique en cours de construction
- Le programme de Consultants Statistiques Bénévoles (CSB) s'est consolidé avec de nouvelles collaborations, mises en place avec Partage Tanzania et le CerPhi.

Plus que jamais, les « fondamentaux » d'ENSAE Solidaire sont :

1. **Eduquer, Nourrir, Soigner, Aider, Eveiller** : tels sont les buts associatifs qu'ENSAE Solidaire s'est donnés en déposant ses statuts ;
2. **Permettre à ceux qui n'en ont pas les moyens d'atteindre leurs fins** : apporter une aide technique et matérielle à des porteurs de projets humanitaires, d'action sociale ou de développement solidaire, en leur permettant notamment d'accéder aux compétences professionnelles de pointe des ENSAE sur des sujets techniques ;
3. **Rendre visibles les préoccupations éthiques, humanitaires ou sociales qui traversent la communauté ENSAE et leur servir de « plate-forme pour l'action ».**

Sommaire

ENSAE Solidaire dans ses grandes lignes.....	2
1. Les actions menées en 2007 en direction de la sphère solidaire.....	3
2. Les outils développés en 2007 pour soutenir notre action.....	8
3. Le programme d'actions envisagées pour 2008.....	9
4. Les outils à développer en 2008.....	11
5. Dons, bénévoles, partenaires : enjeux et moteurs de notre action.....	12
Annexe A : Eléments financiers 2006 et 2007.....	15
Annexe B : Budget prévisionnel pour 2008.....	16
Annexe C : ENSAE Solidaire, comment ça marche ?.....	17

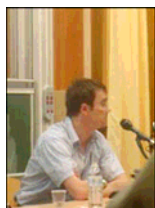
1. Les actions menées en 2007 en direction de la sphère solidaire

1.1 Manifestations

« Après-midi métier-débat à l'ENSAE » (16 avril 2007)

Le lundi 16 avril, ENSAE Solidaire a organisé un après-midi « métiers-débat » à l'ENSAE autour d'une conférence sur le thème Éducation et développement et d'une table ronde sur les métiers dans les organisations internationales. Comme l'année dernière, le Haut Commissariat aux Réfugiés des Nations Unies (UNHCR) a participé à la manifestation : une exposition sur son action depuis sa création était installée dans le hall de l'école.

Denis Cogneau (ENSAE 1986), chercheur au DIAL et à l'EEP et Christelle Dumas (ENSAE 2001), chercheuse au CEPREMAP sont intervenus lors de la conférence, animée par Maxime Tô (ENSAE 2008).



L'éducation, et plus précisément l'éducation primaire, étant un des « Objectifs du Millénaire pour le Développement » de l'ONU, Denis Cogneau a tout d'abord présenté les externalités liées à une amélioration de l'éducation dans les pays en développement, distinguant rendements sociaux et rendements privés.

Christelle Dumas a ensuite exposé les facteurs principaux expliquant la faiblesse des niveaux d'éducation dans certains pays en développement, ainsi que les politiques déjà mises en oeuvre, soulignant les points forts et les faiblesses de chacune, ainsi que les solutions envisagées.



En deuxième partie, Denis Cogneau, Jean-Christophe Dumont, OCDE, et Muriel Jakubowicz (ENSAE 2002), Banque Mondiale, ont participé à une table ronde autour des métiers dans les organisations internationales et des débouchés pour les ENSAE. Chacun a présenté son parcours ainsi que l'organisation dont il fait partie, avant d'engager la discussion avec la salle. Les intervenants ont également présenté l'Agence Française du Développement et les possibilités des ENSAE d'intégrer cette organisation. Les intervenants ont souligné l'apport du cadre international de l'organisation, qui donne une ouverture enrichissante au contenu des travaux effectués.



UNHCR

United Nations High Commissioner for Refugees
Haut Commissariat des Nations Unies pour les réfugiés



ENSAE

2^e Challenge ENSAE Sol'Foot au profit de Mécénat Chirurgie Cardiaque (23 juin 2007)

Le samedi 23 juin 2007 a eu lieu la seconde édition du Challenge ENSAE Sol'Foot. Ce tournoi a été organisé dans le but de récolter les fonds nécessaires à la prise en charge par Mécénat Chirurgie Cardiaque d'Issa Sangarre, un petit garçon Malien de 8 ans atteint d'une malformation cardiaque.

Comme l'an passé, le Challenge s'est déroulé sur un après-midi au stade Marcel Cerdan de Malakoff, gracieusement prêté par la Mairie qui a reconduit son soutien à cette manifestation. Huit équipes ont participé au tournoi : une équipe emmenée par les membres d'ENSAE Solidaire, les équipes d'élèves et anciens élèves de l'ENSAE et de l'ENSAI, une équipe de salariés du CEE et de la Dares, l'équipe de l'Insee Paris Club (IPC) et une équipe « Orange Athletic Club » (OAC). La « course aux dons » a été lancée un mois avant la date du tournoi et a permis de récolter près de 9 000 euros.

A cette somme se sont ajoutés 1 500 euros de la mise aux enchères de trois maillots de football de légende généreusement offerts par Stéphanie Tapie. Cet argent a été versé intégralement à Mécénat Chirurgie Cardiaque pour l'opération d'Issa.

Issa Sangarre est arrivé à Paris le jeudi 6 septembre en compagnie d'une bénévole de l'association Aviation Sans Frontières qui assure pour MCC les convoyages sanitaires. Une famille d'accueil choisie par MCC les y attendait. Cette famille avait déjà reçu des enfants opérés par MCC et avait donc une bonne connaissance du déroulement du séjour, des soins et de l'attention spécifiques à porter aux enfants durant ce moment difficile pour eux.



Issa a été opéré le lundi 24 septembre 2007 à l'Hôpital Européen Georges Pompidou (HEGP, Paris 15^{ème}), spécialisé notamment en chirurgie cardiaque. Le lundi 8 octobre 2007, l'équipe médicale a jugé Issa suffisamment en forme pour rentrer au domicile de sa famille d'accueil, où il a poursuivi sa convalescence. Après quelques semaines, nous avons organisé une rencontre entre Issa, sa famille d'accueil et les différents acteurs du Challenge le 30 octobre.

Issa est reparti au Mali le 2 novembre 2007, guéri. Il laisse derrière lui le souvenir de son sourire incroyable.

Téléthon 2007 (décembre 2007)

A travers une association créée temporairement pour la manifestation, les élèves de l'ENSAE se sont de nouveau mobilisés pour apporter leur contribution au Téléthon, sous la conduite de Anne de Moliner et Adélaïde Favrat.

Comme l'an passé, les élèves ont organisé plusieurs animations accompagnées de ventes de gâteaux dans les couloirs de l'INSEE. La totalité des activités s'est déroulée pendant la semaine du 3 au 7 décembre. Les activités proposées étaient les suivantes : Poker, Baby-foot, Billard, Blobby Volley, Dans et Volley-ball. Elles ont réunis au total près de 50 élèves.

En outre, le Téléthon a également été directement soutenu par d'autres associations de l'école :

- la Kfet a vendu des gâteaux toute la semaine grâce à la coordination de Saad Mikou ;
- l'association Cheer Up a offert des T-shirts comme lots pour les tournois ;
- le BDE a reversé 1 euro par place vendue pour la soirée « Winter Scandal » pendant la semaine du 3 au 7 décembre. Le montant de ce don s'élève au total à 30 euros.

Les activités sportives et les partenariats associatifs ont ainsi permis la collecte de 110 euros au total, tandis que les ventes de gâteaux ont rapporté 279 euros, auxquelles de nombreux élèves ont participé en préparant, vendant ou consommant des pâtisseries. La collecte globale pour le Téléthon 2007 s'élève ainsi à 389 euros. L'intégralité des recettes ont été déposées sur le compte de l'AFM à la poste le 17 décembre.

Les élèves ont tiré un bilan très positif de cette expérience qui a animé la vie de l'école. Le spectacle de danse de l'association sportive a ainsi rassemblé une grande partie des élèves dans le Hall.

1.2 Partenariats techniques de moyen-long terme

Fondation Schlumberger

ENSAE Solidaire a obtenu en 2007 une bourse de la Fondation Schlumberger d'un montant de 3 850 euros dédiée à soutenir des projets de partenariat scientifique en Afrique. Cette bourse a permis le soutien financier de cinq stages. Le premier a été effectué par un élève de 2^{ème} année au Programme des Nations Unies pour le

Développement (PNUD) pour trois mois, et les quatre autres par des étudiants de 1^{ère} année au sein d'un institution de microfinance au Togo pour une durée d'un mois.

Stage au PNUD à Ouagadougou (Burkina Faso)

Dans le cadre du « passage à l'échelle », notion qui désigne la stratégie d'accélération de l'atteinte des Objectifs du Millénaire pour le Développement, le PNUD désire mettre à disposition des autorités un outil de suivi et d'évaluation des politiques menées pour l'atteinte des objectifs de réduction de la pauvreté. Pour cela, le champ d'analyse de son modèle macrodynamique dénommé MADYN devait être étendu à la dimension de la pauvreté humaine et financière. Le stage a consisté précisément en la construction du module pauvreté devant être intégré à MADYN.

Stages au Togo auprès de WAGES (Women Association for both Gain Economic and Social)

WAGES est la deuxième institution de microfinance (IMF) du Togo, active depuis 1994. Le stage a permis à chacun des étudiants de travailler au moins une semaine dans chaque service de l'IMF en relation spécifique avec la microfinance : ils ont découvert les services « portefeuille, épargne et crédit », la tontine, le contrôle interne. Ils ont également pu passer une journée en « clientèle » et une autre au service « programme et exploitation ». Les étudiants ont aussi pu suivre le travail de terrain de l'IMF.

Ces stages ont été extrêmement profitables, à la fois aux étudiants et aux institutions d'accueil. La création d'un pôle microcrédit à l'ENSAE (voir plus loin) avec le soutien d'ENSAE Solidaire se nourrit de cette expérience.

Pour en savoir plus : www.slb.com/content/about/foundation

Courants de Femmes

En 2007, *Courants de Femmes* a souhaité reprendre contact avec les associations déjà rencontrées à Ouagadougou et à Bobo Dioulasso au Burkina Faso en 2004. Deux élèves de première année de l'ENSAE sont donc parties cet été six semaines afin de maintenir les contacts, de consolider les formations en les adaptant aux nouveaux outils que l'association développe maintenant (blogs notamment) et de poursuivre l'extension du réseau *Courants de Femmes* en Afrique de l'Ouest. ENSAE Solidaire a soutenu le cinquième projet de l'association en finançant les billets d'avion des bénévoles.



En savoir plus : www.courantsdefemmes.org

Pour un cyclone de solidarité : projets de reconstruction au Nicaragua

Pour un Cyclone de Solidarité est une association française créée en 1999 pour secourir les familles sinistrées par l'ouragan Mitch. Aujourd'hui, cette association œuvre pour la protection de l'environnement et le développement durable au Nicaragua, en soutenant de microprojets agricoles et en développant une structure de microcrédit pour les financer.



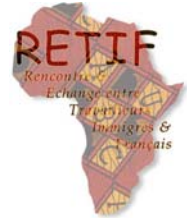
Chacun de ces projets (poulailler, pisciculture, coopérative agricole, ...) est né au Nicaragua, fruit de la réflexion des communautés locales. L'association participe à la concrétisation et au développement de ces projets. L'objectif est de proposer de réelles alternatives aux agriculteurs de la région en les sensibilisant à de nouvelles pratiques. Après plus de 7 ans d'activité, l'association a su développer une véritable coopération France Nicaragua. Chaque année, des volontaires partent entre 4 et 6 semaines sur les chantiers afin d'aider les communautés à réaliser leur projet.

Depuis maintenant 3 ans, *Pour un Cyclone de Solidarité* fait parti de la Fédération Française des Clubs UNESCO

En savoir plus : <http://www.cyclonedesolidarite.org/>

Retif

Le RETIF (*Rencontres et Échanges entre Travailleurs Immigrés et Français*) est une association loi 1901 qui, depuis sa création en 1967, a pour vocation de lutter contre toutes les formes d'exclusion, à commencer par celle que représente la méconnaissance de la langue française par les immigrés.



Concrètement, l'association organise des cours d'alphabétisation et de Français Langue Etrangère pour adultes et des séances de soutien scolaire pour les enfants. Elle participe aussi à la construction de classe et à l'envoi de matériel au Mali.

En savoir plus : www.retif.org

Mécénat Chirurgie Cardiaque

L'Association Mécénat Chirurgie Cardiaque a été créée afin de permettre aux enfants défavorisés atteints de malformations du cœur d'être opérés lorsque cela est impossible dans leur pays d'origine. Depuis 1996, plus de 1 000 enfants sont venus en France. Ils ont été accueillis par des familles d'accueil bénévoles et opérés. Ils ont ainsi pu repartir chez eux guéris, prêts à prendre un nouveau départ. Bien entendu, ces opérations chirurgicales ont un coût, supérieur à 10 000 euros par enfant en moyenne, en dépit du grand nombre de prestations fournies à titre bénévole par les différents intervenants du système de soin. Ces impératifs nécessitent une recherche permanente de fonds, collectés auprès de donateurs individuels comme d'entreprises qui choisissent de devenir mécènes.



ENSAE Solidaire a parrainé en 2007 la prise en charge par Mécénat Chirurgie Cardiaque (MCC) de l'opération du petit Issa Sangarre, 8 ans, originaire du Mali. Issa était atteint d'une malformation cardiaque congénitale sévère, nécessitant une opération chirurgicale difficile et coûteuse (voir Challenge ENSAE Sol'Foot, plus haut).

Pour en savoir plus : www.mecenat-cardiaque.org

1.3 Les Consultants Statistiques Bénévoles (CSB)

ENSAE Solidaire met à disposition des différents acteurs de la sphère solidaire les compétences des ENSAE. Dans ce cadre, elle fait appel aux Consultants Statistiques Bénévoles (CSB). Nous proposons aux CSB des missions qu'ils sont libres d'accepter selon leurs disponibilités. Celles-ci sont variées, du simple encadrement d'étudiants ou de stagiaires à l'accompagnement de permanents d'une association dans la création d'une base de données ou leur traitement. Ce dispositif a été mis en place en 2006. Deux études importantes auprès de la Cimade et de la Fnars ont été menées à termes depuis. Deux autres projets sont en cours de réalisation pour l'association Partage Tanzania et le CerPhi.

Partage Tanzania

Soutenue par le Centre Français de Protection de l'Enfance, l'ONG Partage Tanzania a été créée en 1989 pour soutenir les orphelins de la Kagera (district de Kiziba) en Tanzanie, « protéger leurs droits et assurer leur épanouissement harmonieux au sein de leurs familles et de leurs villages ».



Pour cela, l'association a décidé d'agir à partir de deux postulats : « la communauté peut se mobiliser autour et pour ses orphelins car chaque enfant est riche de son propre potentiel ; la prévention des maladies et de la mortalité prématurée n'a de chance d'être efficace que pour autant qu'elle s'accompagne d'une lutte contre la misère et de la promotion des droits de l'homme et de la dignité humaine ». Partage Tanzania a ainsi développé une action multisectorielle autour de deux objectifs : assurer les services de base (santé et nutrition, éducation et formation, habitat et infrastructures) et réduire la pauvreté.

Suite au stage d'une élève de 1ère année en 2006, ENSAE Solidaire a été contacté par Partage Tanzania dans le cadre de son action CSB. En effet, l'association a mis en place une action de prévention homéopathique de la malaria en Kagera et, soucieuse d'évaluer cette action, a mis en place une collecte de données afin d'étudier l'effet de cette action. ENSAE Solidaire est donc intervenu, en mettant à sa disposition un CSB, qui réalise l'étude de ces données. La collecte devrait être finie en début 2008 et l'étude finale pourra ainsi être réalisée.

Pour en savoir plus : www.partage-tanzanie.org

CerPhi

Le **CerPhi**, Centre d'étude et de recherche sur la Philanthropie, est un institut d'études au service des acteurs de la vie associative. Il travaille sur les différentes formes de générosité, de dons et d'échanges non-marchands.



Il réalise des travaux de recherche et d'analyse, conduits avec de nombreux partenaires, sur les différentes formes de dons ainsi que sur le dynamisme associatif, et mène des études qualitatives et quantitatives. Il développe une activité de conseil répondant aux besoins des acteurs du secteur non-marchand, dont celui de fonder des décisions politiques et stratégiques adaptées.

ENSAE Solidaire a été contactée par le CerPhi afin de contribuer à la conception et à la mise en œuvre d'un observatoire de l'emploi associatif à partir des données de l'Agence Centrale des Organismes de Sécurité Sociale (ACOSS). Plus de 200 000 associations sont actives en France, et emploient près d'un salarié sur 10 du secteur privé. Le secteur associatif est un nouveau champ de l'économie, porteur d'enjeux économiques, sociaux et politiques majeurs.

Cette coopération est exactement au cœur de l'objet associatif d'ENSAE Solidaire : aider « scientifiquement » la sphère solidaire. Le travail projeté est lui-même d'un grand intérêt, pour deux raisons majeures : d'une part, parce qu'il n'a jamais été réalisé ; d'autre part, parce qu'il consiste à rapprocher deux logiques complémentaires. La première relève de la règle statistique, de sa construction et de ses résultats, tandis que la seconde relève de la réalité associative, et de la bonne prise en compte de toutes ses dimensions. Nous espérons que ce travail débouchera ensuite sur un partenariat, y compris financier, plus large avec le **CerPhi**.

Pour en savoir plus : www.cerphi.org

1.4 Création d'un pôle microcrédit

ENSAE Solidaire a souhaité développer son volet d'actions en matière de microcrédit, domaine qui fait directement appel aux compétences des ENSAE. Ainsi, en plus du cours de sensibilisation à la microfinance dispensé aux élèves de 1^{ère} année depuis deux ans dans le cadre du cours de microéconomie et en partenariat avec ENSAE Solidaire, l'association a soutenu six élèves de 1^{ère} année, réalisant leur stage dans le microcrédit (au Togo et au Vietnam).

Le stage au Vietnam a demandé un soutien important, au-delà du soutien financier : le projet étant d'évaluer la réussite de projets passés et celle de la mise en place d'un nouveau projet de microcrédit, les étudiantes ont été encadrées par Yaël Zlotowski (ENSAE 2002), avant leur départ pour définir la marche à suivre, et pendant leur stage.

De retour de stage, Vanessa Duchatelle et Cécile Fanton-d'Anton ont souhaité continuer leur action et monter leur propre association, afin que d'autres bénévoles puissent poursuivre leur travail et que de nouvelles actions de microcrédit se développent dans la région de Hué. Cette initiative est soutenue par ENSAE Solidaire et a été orientée par l'association. Dans le cadre du développement de son pôle microcrédit, ENSAE Solidaire est partenaire de cette association en construction et soutiendra particulièrement la mise en place de groupes de travail, de sensibilisation et de réflexion au microcrédit à l'ENSAE.

2. Les outils développés en 2007 pour soutenir notre action

2.1 « La lettre », billet d'information trimestriel

« La lettre » est un billet d'information trimestriel diffusé par messagerie électronique. Il vise à maintenir un socle minimal d'information régulière à destination des adhérents et sympathisants d'ENSAE Solidaire, mais également de ses mécènes et des bénéficiaires de ses actions. Mise en place en 2006, sa publication s'est régularisée en 2007.

2.2 Des cartes de vœux 2008 solidaires

A la suite du succès rencontré par les cartes de vœux 2007, le Conseil des Anciens de l'ENSAE a renouvelé sa confiance à ENSAE Solidaire pour la fabrication de ses cartes de vœux pour la nouvelle année 2008. ENSAE Solidaire a choisi d'élaborer la nouvelle carte avec la collaboration de l'association « Pour un cyclone de solidarité », association dont fait partie Lara Muller (ENSAE 2001) et qu'ENSAE Solidaire soutient.



2.3 Financement subventionné

ENSAE Solidaire a passé un accord avec le Conseil des Anciens de l'ENSAE : celui-ci lui a octroyé une subvention de 4 000 euros pour l'ensemble de l'année 2007, visant à sécuriser l'activité de stages techniques d'élèves dans les entités de la sphère solidaire. Cette subvention a permis à ENSAE Solidaire d'engager plusieurs coopérations techniques sur des bases solides. Sans cette subvention, ENSAE Solidaire n'aurait pas pu prendre le risque financier de lancer ces opérations qui vont à l'avenir se prolonger. De ce point de vue, le Conseil des Anciens a réellement joué un rôle moteur dans le développement d'activités plus ambitieuses et plus efficaces en donnant une assise financière à ENSAE Solidaire.

Ceci a permis d'engager en parallèle plus sereinement le démarchage de mécénat d'entreprise, sur des bases de prospection proprement tournées vers le long terme (voir plus bas).

2.4 Chaîne de traitement rationalisée des demandes des élèves

2007 a vu se poursuivre avec efficacité le protocole de traitement systématique des demandes d'aide émanant d'élèves pour des projets solidaires. Elaborée en 2005 et introduite avec succès en 2006, celle-ci a bien fonctionné en pratique, jouant un triple rôle. Tout d'abord, elle permet de mieux cerner les besoins de projets qui nécessitent souvent d'être mûris et accompagnés par des bénévoles ayant davantage d'expérience de la conduite de projets associatifs. Parallèlement, cette procédure donne un cadre à des élèves souvent peu expérimentés, cadre symboliquement porté par un formulaire standardisé de demande que les demandeurs doivent remplir. Elle permet enfin de garantir une relative égalité de traitement des demandes, et d'en privilégier certaines en toute transparence.

3. Le programme d'actions envisagées pour 2008

3.1 Reconduction des manifestations de 2007

Le planning prévisionnel des manifestations et grands « rendez-vous » ENSAE Solidaire en 2007 est le suivant :

- Mardi 5 février : Assemblée Générale (ENSAE, salle 11)
- Samedi 24 mai : Challenge ENSAE Sol'Foot 2008 (Stade Marcel Cerdan, Malakoff)
- Début octobre : Amphithéâtre de présentation de l'association aux élèves
- 1^{ère} semaine de décembre : Téléthon 2008 (ENSAE)

3.2 Développement du pôle microcrédit

Le développement du pôle microcrédit passera tout d'abord par le renouvellement d'actions passées, comme le cours de 1^{ère} année d'initiation à la microfinance (Yaël Zlotowski) et le soutien de stages au sein d'institutions de microfinance.

D'autre part, ENSAE Solidaire soutient la création d'une association d'élèves autour du microcrédit à l'ENSAE et participe à sa mise en place. Le développement du pôle cette année reposera essentiellement sur la collaboration avec cette association, particulièrement en ce qui concerne l'organisation de groupes de travail, de sensibilisation et de réflexion sur le microcrédit à l'ENSAE.

L'objectif concret de cette année 2008 est de parvenir à organiser et institutionnaliser un « cycle de lectures » sur le thème du microcrédit, traitant aussi bien de l'aspect pratique (témoignage d'acteurs de terrain) que de l'approche scientifique (intervention de chercheurs, éléments choisis de la littérature académique), en alternant la venue d'intervenants extérieurs et l'intervention des élèves, en charge de préparer et animer une séance chacun à leur tour (commentaires d'articles, études de cas, etc.) Ce cycle a pour objet d'apporter les notions de base à un ensemble d'élèves intéressés par ce

domaine, mais également de mieux préparer leur action sur le terrain, et plus généralement de sensibiliser les élèves de l'ENSAE au microcrédit.

3.3 Consolidation des partenariats techniques de moyen-long terme

Courants de femmes

Après cinq projets au Sénégal, au Mali, au Burkina Faso et au Bénin qui ont permis au réseau Courants de Femmes d'exister, l'association entend renforcer ses liens avec ses associations partenaires et poursuivre ses objectifs : apporter visibilité et soutien aux associations d'Afrique de l'Ouest œuvrant en faveur des femmes et du développement.



Il est ressorti du dernier projet (Ouagadougou et Bobo Dioulasso au Burkina Faso, juillet et août 2007) qu'il était important d'entretenir ce réseau tout au long de l'année, de le solliciter davantage et de renforcer les formations délivrées par les bénévoles (formations à la bureautique, à l'usage d'Internet et au blog en priorité).

En 2008, un projet aura lieu au Mali ou au Sénégal ; les bénévoles concentreront leur travail de formations sur un petit nombre d'associations et mettront à jour les informations collectées sur les autres associations.

D'autre part, les projets passés ont mis en lumière le souhait des associations africaines de bénéficier davantage d'actions de communication en France, outre les formations que les bénévoles de Courants de Femmes leur dispensent sur place. Courants de Femmes a donc renforcé ce pôle de son activité en intervenant davantage dans les médias et en réalisant une exposition sur les champs d'actions des associations d'Afrique de l'Ouest œuvrant en faveur des femmes, qui sera exposée dans différents lieux en 2008. Courants de Femmes doit de plus continuer à accentuer sa visibilité dans les forums de développement, mettre en place des mini-réseaux Nord-Sud d'associations ayant des objectifs communs.

Depuis la création de l'association en 2003, ENSAE Solidaire soutient le projet de Courants de Femmes, notamment en participant au financement des départs des bénévoles dans les pays d'action de l'association.

Mécénat Chirurgie Cardiaque

Pour Mécénat Chirurgie Cardiaque (MCC), la distance avec les pays d'origine des enfants crée des difficultés de communication avec les familles et les hôpitaux, d'évaluation des cas médicaux, de suivi administratif de la constitution des dossiers des enfants pris en charge, de logistique pour organiser leur déplacement et régler les formalités afférentes.



En particulier, il n'apparaît pas de possibilités de réellement « capitaliser » les efforts accomplis pour mener à un bien un dossier. Dans un premier temps, et pour garder des objectifs « réalisables » et peu coûteux, MCC exprime le besoin de trouver un moyen de « rassembler » les informations et les expériences éparses pour les dossiers d'enfants passant par Dakar au Sénégal.

A minima, MCC souhaiterait expérimenter une « recherche d'économie d'échelle », sur le travail d'explication de la procédure aux familles et d'accompagnement tout au long des différentes étapes. Les familles des futurs bénéficiaires devraient pouvoir tirer partie –et trouver réponses à leur question et réconfort- de l'expérience d'autres familles d'enfants sénégalais ayant été pris en charge par MCC. En étant source d'une plus grande autonomie et appropriation de la procédure par les familles, ceci pourrait alléger le travail de suivi pour MCC, mais aussi permettre un fonctionnement plus efficace.

ENSAE Solidaire a proposé à MCC la construction d'un **outil web personnalisé permettant le pilotage à distance des 3 types d'interlocuteurs (familles, intermédiaires administratifs et logistiques, « pool de familles » ayant déjà bénéficié d'une prise en charge)**. Il serait un **lieu d'échange de référence pour suivre pas à pas une procédure** et documenter à chaque étape de la prise en charge d'un enfant ce qui est à faire.

Ce serait également un « lieu virtuel » qui pourrait peu à peu **sédimer les expériences particulières du « pool de familles bénéficiaires »**, pour accompagner les nouvelles familles bénéficiaires (réponses à leurs questions en des termes qui leur soient familiers et accessibles, de l'ordre de la « transmission orale » de pair) mais également pour en tirer des enseignements généraux sur les problèmes les plus fréquents et les différentes solutions à apporter.

Ce serait enfin un outil qui pourrait **servir de « passe-plat » pour les différents documents et informations qui doivent être échangés** au cours de la prise en charge entre les familles et MCC. A terme, il permettrait l'alimentation d'un système d'information rendant possible l'évaluation de l'impact à long terme de l'action de Mécénat Chirurgie Cardiaque, évaluation dont se chargerait alors ENSAE Solidaire.

ENSAE Solidaire travaille depuis la fin d'année 2006 avec Mécénat Chirurgie Cardiaque et Courants de Femmes pour réfléchir à l'organisation qui permettrait de mettre sur pied un premier outil expérimental.

4. Les outils à développer en 2008

4.1 Amélioration du site internet www.ensaesolidaire.org

Rendre le site Internet plus performant, et notamment plus dynamique, constitue une démarche permanente visant à se doter d'outils efficaces. En particulier, nous souhaiterions développer trois fonctionnalités :

- La possibilité de s'abonner en ligne à « La Lettre » ;
- Un module de « dons en ligne » propre à ENSAE Solidaire, avec émission de formulaire Cerfa de reçu de don automatisé ;
- Un espace « travaux statistiques bénévoles » interactif permettant aux entités de la sphère bénévole de déposer en ligne une demande d'aide technique, mais également proposant aux anciens élèves un formulaire d'inscription en ligne leur permettant de rejoindre facilement notre « pool » de CSB.

4.2 Communication sur « l'offre de service » des CSB ENSAE Solidaire

Pour la première fois en 2007, ENSAE Solidaire a commencé à communiquer auprès des associations de la sphère solidaire pour collecter des « offres » de travaux statistiques bénévoles. Cette démarche s'intensifiera au second semestre de 2008, pour s'orienter vers la création d'un « catalogue » qui sera proposé aux CSB de plus en plus régulièrement pour augmenter le volume d'études traitées.

4.3 Consolidation d'un catalogue d'offres de « stages solidaires »

Dans le contexte d'un traitement plus rigoureux de la demande émanant des élèves, ENSAE Solidaire continuera à clarifier son « offre », notamment en travaillant à la réalisation d'un véritable « catalogue » de stages solidaires, validés par l'administration de l'ENSAE, qui reposera avant tout sur les plateformes de coopération technique durables établies avec Afristat, Partage Tanzanie ou encore Mécénat Chirurgie Cardiaque.

4.4 Organisation d'appels réguliers au mécénat d'entreprise

Face à un nombre d'actions à mener croissant, ENSAE Solidaire doit se doter d'outils, mais également trouver de nouvelles ressources financières. Ce sera l'objet d'une nouvelle campagne d'appel au mécénat d'entreprise qui commencera au printemps 2008.

Le renouvellement du partenariat avec Schlumberger sera bien sûr au cœur des objectifs de l'année 2008 pour le Pôle Financement. Le Challenge ENSAE Sol'Foot 2008 sera aussi une bonne manière de proposer un parrainage original à des entreprises.

Cependant le principal objectif de l'année 2008 sera de poursuivre l'effort de rationalisation de la démarche de financement. Pour l'heure, le principal soutien financier d'ENSAE Solidaire reste l'association des Anciens de l'ENSAE. Les efforts d'ENSAE Solidaire consistent désormais à acquérir de plus en plus d'autonomie financière, pour stabiliser la demande de subvention faite aux Anciens au niveau raisonnable atteint en 2007, qui marquait un recul d'un tiers sur 2006.

4.5 Réorganisation des projets en pôles thématiques

ENSAE Solidaire commencera l'année 2008 en procédant à un regroupement de ses projets en 5 pôles thématiques, pour une plus grande lisibilité de son action. Les pôles seront les suivants :

- ALEDEC pour Alphabétisation, Éducation et Égalité des Chances. (Retif, Tremplin, École à l'hôpital) ;
- PRECARITE pour les sujets SDF, réinsertion, aide alimentaire d'urgence, etc. (Fnars, Emmaüs, Restos du Cœur, Samusocial, etc.) ;
- SANTE au sens large, incluant urgence, épidémiologie, recherche (Téléthon, Mécénat Chirurgie Cardiaque, Partage Tanzanie) ;
- CODEV pour tous les projets statistiques agissant en direction des pays en voie de développement (Courants de Femmes, Cap Togo, Afristat, PNUD) ;
- MICROCREDIT (Wages au Togo, Vietnam, Cyclone de Solidarité, CME).

Lors de la recherche de mécènes, ce redécoupage pourra faciliter les choses pour cibler le type de projet intéressant l'entreprise, tout en restant fidèle au principe de « mutualisation » de la recherche et de l'allocation de fonds.

5. Dons, bénévoles, partenaires : enjeux et moteurs de notre action

5.1 Montant de financements solidaires concernés

Au-delà du « coût apparent » des activités d'ENSAE Solidaire, nous voulons rappeler ici les résultats obtenus et les « financements » induits par les différentes formes d'appel aux dons, de subventions et de partenariats avec des entreprises.

Année	Subvention Anciens élèves	Mécénat d'entreprise	Dons	Total
2003	1 500			1 500
2004	5 500	3 500	3 728	12 728
2005	1 200		1 747	3 377
2006	6 000	2 000	9 240	17 240
2007	4 000	3 850	12 674	20 524
2003-2007	18 200	9 350	27 389	60 439

Il ressort de nos premières années d'existence (2003 à 2007) que les montants de subventions impliqués au départ ont un effet multiplicateur important sur le volume de financement auquel ENSAE Solidaire concourt finalement. Ces financements qui constituent la « colonne vertébrale » de notre trésorerie permettent de construire des projets d'envergure, mieux à même d'emporter l'adhésion de l'ensemble des acteurs sollicités. En dimensionnant proprement des projets pertinents, ENSAE Solidaire parvient à mobiliser davantage de donateurs, démultipliant ainsi les ressources de « premier tour » apportées par les subventions initiales.

L'objectif affiché en 2008 reste de faire du mécénat d'entreprise et de la collecte de dons les ressources premières d'ENSAE Solidaire, en diminuant la part des subventions accordées par les Anciens élèves. Ces ressources seront utilisées en premier lieu pour consolider encore un peu plus l'activité de coopération technique bénévole, mais serviront également à développer et pérenniser les manifestations plus ponctuelles qui viennent rythmer les saisons de l'activité annuelle de l'association.

5.2 Évaluation qualitative des moyens humains concernés

Année	Intitulé	Nombre de stages 1A (Découverte)	Nombre de stages 2A (Application)	Stages longs, missions, CSB	Total
2004	Total annuel	5	4	3	12
Dont	Sphère solidaire	5	3	2	10
	Autres *		1	1	2
2005	Total annuel	4	5	3	12
Dont	Sphère solidaire	4	2	1	7
Dont	Courants de Femmes	2		1	2
	Ass. Les amis de Huê	2			2
	Afristat		1		1
	Obs. du Samusocial de Paris		1		1
	Autres *		3	2	5
2006	Total annuel	3	5	4	12
Dont	Sphère solidaire	3	1	3	7
Dont	Courants de Femmes	2			2
	Afristat		1	1	2
	Partage Tanzania	1			1
	Cimade et Fnars			2	2
	Autres *		4	1	5
2007	Total annuel	8	1	2	11
Dont	Sphère solidaire	8	1	2	11
Dont	Courants de Femmes	2			2
	Microcrédit (Togo, Vietnam)	6			6
	PNUD		1		1
	Partage Tanzania			1	1
	CerPhi			1	1
	Autres *				

* : Stages en Poste d'Expansion Economique (PEE) dans les ambassades de France à l'étranger ou stages en Laboratoire d'Economie du Développement (LED).

Une autre manière d'apprécier l'impact qualitatif d'ENSAE Solidaire est d'examiner le nombre de personnes ou d'associations mobilisées. Nous proposons ci-dessus un décompte des stagiaires et personnes qui se sont portées sur des actions solidaires, ou qui leur sont connexes.

Outre les bénévoles et les membres du Conseil d'Administration d'ENSAE Solidaire (soit une vingtaine de personnes au total), **une douzaine de personnes est directement concernée chaque année par les coopérations techniques solidaires** (tableau ci-après).

Annexe A : Eléments financiers 2006 et 2007

Bilan 2006 (01/01/2006 au 31/12/2006)

Charges		Ressources	
Financement de stages solidaires	4 300	Report à nouveau 2005	344
Courants de Femmes	2 400		
Afristat	1 200	Subventions Anciens de l'Ensaë	6 000
Partage Tanzania	700		
		Mécénat d'entreprise	2 000
Manifestations et suivi de projet	847		
Logistique Challenge Ensaë Sol'Foot 2006	121	Cotisations et dons	1 240
Visa et transfert en avion MCC	726	Dons	1 230
		Cotisations	10
Reversement de dons collectés	8 200	Collectes de dons affectés	7 000
Mécénat Chirurgie Cardiaque	8 200	Challenge ENSAE Sol'Foot 2006	7 000
Frais de fonctionnement	244		
Tenue de compte bancaire	65		
Mailing et autres	179		
Résultat de l'activité 2006	2 993		
Total	16 584		16 584

Bilan 2007 (01/01/2007 au 31/12/2007)

Charges		Ressources	
Financement de stages solidaires	7 500	Report à nouveau 2006	2 993
Microcrédit Togo	2 500		
Microcrédit Vietnam	2 000	Subventions Anciens de l'Ensaë	4 000
CDF	1 800		
PNUD	1 200	Mécénat d'entreprise	3 850
		Fondation Schlumberger	3 850
Projets CSB	-		
		Cotisations et dons	2 165
Manifestations	268	Adhésions directes	90
Challenge ENSAE Sol'Foot 2007	268	Dons	2 075
Reversement de dons collectés	10 704	Collectes de dons affectés	9 204
Challenge ENSAE Sol'Foot 2007	9 204	Challenge ENSAE Sol'Foot 2007	9 204
Maillots de légende - CESF	1 500		
Frais de fonctionnement	2 226	Ventes	3 748
Tenue de compte bancaire	66	Maillots de légende - CESF	1 500
Cartes vœux Anciens	2 160	Buvette CESF	88
		Cartes vœux Anciens	2 160
Résultat de l'activité 2007	5 262		
Total	25 960		25 960

Annexe B : Budget prévisionnel pour 2008

Charges		Ressources	
Financement de stages solidaires	8 050	Report à nouveau 2007	5 262
Microcrédit (5 pers)	3 750		
CDF (2 pers)	1 400	Subventions Anciens de l'Ensaë	4 000
Social-Educ (2 pers)	1 400		
Afristat (2 pers)	1 500	Mécénat d'entreprise	-
Subventions à projets	950	Cotisations et dons	1 650
Retif	450	Adhésions directes	150
Divers CSB	500	Dons	1 500
Fonds de réserve	2 100		
Nicaragua	450		
RETIF	450		
Micro-crédit	450		
ENSAE Solidaire	750		
Manifestations	250		
Challenge ENSAE Sol'Foot 2007	150		
Présentation de rentrée - pot élèves	50		
Mécénat Cardiaque - pot de clôture	50		
Reversement de dons collectés	12 000	Collectes de dons affectés	10 500
Challenge ENSAE Sol'Foot 2008	9 000	Challenge ENSAE Sol'Foot 2008	9 000
Maillots de légende - CESF	1 500	Téléthon 2008	1 500
Téléthon 2008	1 500		
Frais de fonctionnement	2 520	Ventes	4 450
Tenue de compte bancaire	70	Maillots de légende - CESF	1 500
Cartes vœux Anciens	2 450	Buvette CESF	100
		Cartes vœux Anciens	2 250
		Cartes de vœux - vente en ligne	600
Résultat de l'activité 2008	- 8		
Total	25 862		25 862

Annexe C : ENSAE Solidaire, comment ça marche ?

Le Conseil d'Administration (CA) de ENSAE Solidaire se composait en 2007 de 9 personnes, dont 4 pour le bureau. Le poste nouveau créé au sein du CA en février 2007 n'a en effet pas été pourvu lors de l'Assemblée Générale :

1. Fabien TOUTLEMONDE, Président Fabien.toutlemonde@ensae.org
2. Laure TURNER, Secrétaire Générale, Laure.turner@ensae.org
remplacée en octobre par Maxime TO Maxime.to@ensae.fr
3. Yaël ZLOTOWSKI, Trésorière yael.zlotowski@coopanet.com
4. Fabrice WILTHIEN, Vice-Président Fabrice.wilthien@ensae.org
5. Mathias ANDRE (Elève)
6. Thomas BOSSUROY
7. Alexia Pretari (Elève)
8. Claire PAGES
9. Maxime To (Elève)
10. Sièges à pourvoir

De nombreux élèves de l'Ensaie se sont présentés spontanément et impliqués fortement tout au long des années 2005 à 2007, pour l'organisation du Téléthon à l'ENSAE notamment. Merci en particulier pour son dynamisme et son esprit d'initiative à Mélanie REVILLA, ainsi qu'à tous ceux qui l'ont accompagnée, pardon de ne pas tous les citer.

Le 5 février 2008, lors de son assemblée générale, ENSAE Solidaire renouvellera 2 postes de son CA, dont un remplacement (départ de Laure TURNER) et 1 poste non pourvu en 2007.

Les missions d'ENSAE Solidaire sont organisées en 4 pôles :

1. Pôle STAGES et CSB : Recherche, évaluation et sélection de projets et de missions solidaires.
2. Pôle FINANCEMENT : Recherche de financements externes et de partenaires financiers.
3. Pôle MANIFESTATIONS : Conception, réalisation et animation de manifestations solidaires, en particulier à l'ENSAE en mobilisant ponctuellement les élèves.
4. Pôle COMMUNICATION : La Lettre, site Internet, cartes de vœux, etc.

